



Kurs „Prawa i role mniejszości narodowych i etnicznych” w ramach projektu „Mniejszości aktywne lokalnie”

Lekcja 6. Samorząd lokalny a mniejszości - wprowadzenie.
© Fundacja Edukacja dla Demokracji.

PROJEKT WSPÓŁFINANSOWANY PRZEZ SZWAJCARIĘ W RAMACH SZWAJCARSKIEGO
PROGRAMU WSPÓŁPRACY Z NOWYMI KRAJAMI CZŁONKOWSKIMI UNII EUROPEJSKIEJ



Lekcja szósta - cele

Po ukończeniu tej lekcji będziesz znać:

- Założenia modelu samorządowego w Polsce
- Kompetencje poszczególnych szczebli samorządu
- Punkty styku z mniejszościami – kompetencje samorządu wobec mniejszości
- Możliwości udziału mniejszości w życiu publicznym na poziomie lokalnym.

1	2	3	4
5	6	7	8

Reforma samorządowa

Reforma samorządowa w Polsce została zainicjowana w celu dostosowania modelu władzy publicznej do nowego ustroju. Zmiany miały odpowiadać przemianom ustrojowym i zakładały przede wszystkim **mniejszą centralizację** oraz przekazanie **większej odpowiedzialności na poziom lokalny**, co miało pozwolić członkom lokalnych społeczności na to, by „rządzili się sami”, mając najlepszą świadomość własnych potrzeb i możliwość wykazywania inicjatywy. Aby uczynić tę samorządność możliwą, należało też **zapewnić samorządom odpowiednie wpływy do budżetu** na poziomie lokalnym, aby nie zależały wyłącznie od centralnie rozdzielanego budżetu.



Proces reformy był wieloetapowy i długotrwały: składa się na niego kilka ustaw z 1990 i 1998 roku, po drodze wprowadzano też różne korekty (np. sposób wyboru wójta, liczba powiatów itd.). Tak naprawdę nie jest to też proces zakończony – wymaga wciąż pewnych poprawek, a niekiedy też zmian na poziomie świadomości społecznej, gotowości obywateli do przejęcia odpowiedzialności za swoje wspólnoty.

Trójstopniowy podział administracyjny

Po **reformie administracyjnej 1999** mamy trójstopniowy podział administracyjny i model samorządu terytorialnego:

Gminy – ich funkcjonowanie określa *Ustawa z dnia 8 marca 1990 r. o samorządzie gminnym* ([Dz. U. z 1990 r. Nr 16, poz. 95](#))

Powiaty - ich funkcjonowanie określa *Ustawa z dnia 5 czerwca 1998 r. o samorządzie powiatowym* ([Dz. U. z 1998 r. Nr 91, poz. 578](#))

Województwa - ich funkcjonowanie określa *Ustawa z dnia 5 czerwca 1998 r. o samorządzie województwa* ([Dz. U. z 1998 r. Nr 91, poz. 576](#))

Pod tymi pojęciami – gmina, powiat, województwo – należy zgodnie z ustawami zawsze rozumieć zarówno **obszar** terytorialny jak i **wspólnotę** mieszkańców, którzy go zamieszkują.

Organy stanowiące i organy wykonawcze jednostek samorządu terytorialnego (JST)

Każda z jednostek samorządu terytorialnego ma swoje organy stanowiące i wykonawcze, przedstawione w tabeli poniżej.

	Organy stanowiące	Organy wykonawcze	Urzędy (wspierające organy wykonawcze w wykonywaniu ich zadań)
Gmina	Rada gminy/miejska/miasta	Wójt (burmistrz, prezydent)	Urząd gminy/miejski/miasta
Powiat	Rada powiatu	Zarząd powiatu (przewodniczący: starosta)	Starostwo powiatowe (w ramach powiatowej administracji zespolonej)
Województwo	Sejmik województwa	Zarząd województwa (przewodniczący: marszałek województwa)	Urząd marszałkowski

Organy stanowiące – rada gminy, rada powiatu i sejmik województwa – są wybierane w powszechnych, bezpośrednich, równych i tajnych wyborach na czteroletnią kadencję. Odpowiadają one za stanowienie prawa miejscowego (np. uchwał, statutów JST) oraz uchwalanie budżetu. Mają też funkcję kontrolną.

Organy wykonawcze wybierane są w zróżnicowany sposób. Od 2002 roku wójt (burmistrz, prezydent) wybierany jest w wyborach bezpośrednich. Natomiast zarząd powiatu i województwa wybierane są przez radę powiatu lub sejmik. Przewodniczącym zarządu powiatu jest starosta, zaś województwa – marszałek. **Organy wykonawcze wypełniają swoje zadania przy pomocy urzędów i jednostek organizacyjnych.**

Sprawne funkcjonowanie danej jednostki samorządu terytorialnego zależy od współpracy pomiędzy jej organami stanowiącymi a wykonawczymi. W przypadku powiatu i województwa, w których zarząd wybierany jest bezpośrednio przez radę powiatu lub sejmik, taki zarząd w pewnym sensie z definicji cieszy się poparciem radnych. Inaczej może być na poziomie gminy – wójt (burmistrz, prezydent) i rada gminy wybierani się niezależnie od siebie. Może to skutkować sytuacją, w której w składzie rady brak poparcia dla polityki wójta (burmistrza, prezydenta). Taki konflikt negatywnie odbija się na funkcjonowaniu gminy, uniemożliwiając sprawne podejmowanie decyzji.

Zasada pomocniczości

Ważną zasadą z punktu widzenia samorządności jest to, że pomiędzy gminami, powiatami i województwami nie ma zależności hierarchicznej – gmina nie podlega powiatowi, powiat nie podlega województwu itd. Jednostki samorządu terytorialnego cechują się **samodzielnością**, a zakresy ich działań nie kolidują ze sobą, lecz wzajemnie się uzupełniają (np. kompetencje w zakresie edukacji – gmina odpowiada za edukację do poziomu gimnazjalnego, powiat – ponadgimnazjalnego, województwo – szkolnictwo wyższe). Wynika to z tzw. **zasady pomocniczości** (zwanej też **zasadą subsydiarności**), zgodnie z którą podstawowym podmiotem wszelkich spraw jest człowiek, a wszelkie powstające instytucje powinny być w stosunku do niego pomocnicze. I tak, gmina ma odpowiadać za sprawy, których nie jest w stanie wykonać pojedynczy człowiek wraz z rodziną. Powiat ma odpowiadać za sprawy, których zakres jest zbyt szeroki dla gminy, a województwo za te, o które nie można zadbać wyłącznie na poziomie powiatu. Dobrym przykładem mogą być tu drogi – gmina dba o drogi o znaczeniu lokalnym, powiat o drogi powiatowe, województwo o drogi wojewódzkie. Wszystkie z tych dróg są istotne, jednak ich znaczenie może mieć charakter lokalny lub ponad lokalny – dotyczący większej wspólnoty mieszkańców.

Zgodnie z zasadą pomocniczości, na jakim poziomie powinny być podejmowane decyzje dotyczące dodatkowej nazwy miejscowości w języku mniejszości?

Gmina

Powiat

Województwo

Gmina

Gmina – jest podstawową jednostką samorządu terytorialnego. Jest to wspólnota samorządowa, która jest najbliżej ludzi, która odpowiada za najważniejsze potrzeby związane z życiem codziennym. Wyróżniamy trzy typy gmin: wiejską, miejsko-wiejską oraz miejską.

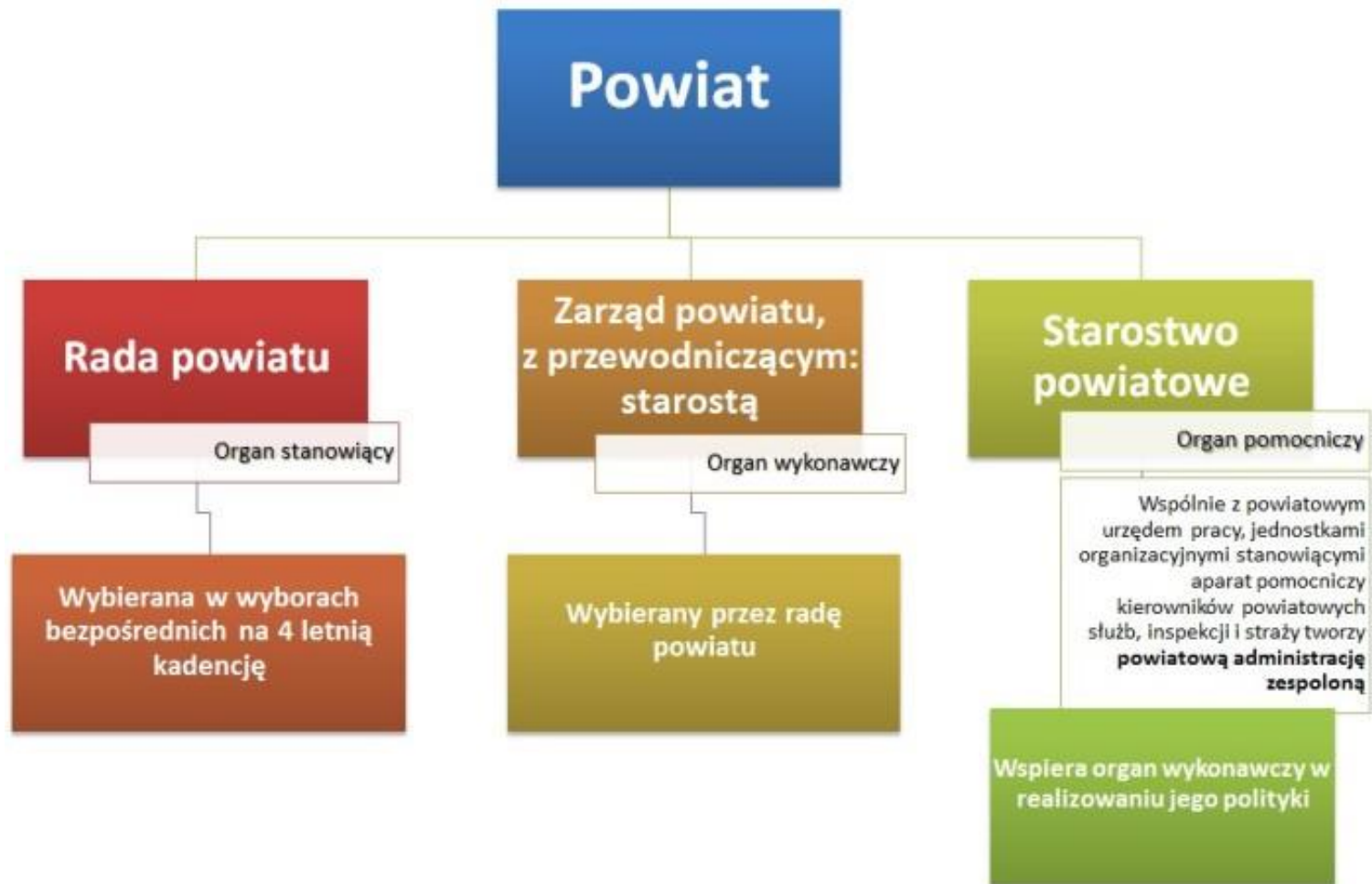


Gmina

Gmina dba o otaczającą nas przestrzeń: ulice i drogi, tereny zielone, zagospodarowanie terenu, wywóz i utylizację odpadów i kanalizację. Zapewnia dostarczanie nam energii i gazu, usług z zakresu telekomunikacji i lokalnego transportu. Odpowiada za ochronę zdrowia, pomoc społeczną, wsparcie dla rodziny – prowadzi ośrodki i zakłady opiekuńcze. Zadaniem gminy jest też dbanie o dostęp do kultury oraz możliwości rekreacji: prowadzi biblioteki gminne i inne instytucje kultury, dba o zabytki, tereny rekreacyjne i urządzenia sportowe. Gmina zapewnia szkolnictwo do poziomu gimnazjalnego. Dbą o porządek i bezpieczeństwo publiczne, utrzymuje obiekty i urządzenia użyteczności publicznej. Ważny jest też zapis dotyczący wspierania i upowszechniania idei samorządności, pozwalający m.in. na tworzenie [młodzieżowych rad gminy](#), a także wspieranie aktywności obywatelskiej. Ustawa w zadaniach gminy przewiduje też współpracę z organizacjami pozarządowymi.

Dla realizowania swoich zadań, gmina może też tworzyć jednostki pomocnicze: **sołectwa, osiedla, dzielnice** i korzystać ze wsparcia

Przykładowe punkty styku z mniejszościami: W dziedzinie oświaty, samorząd gminny jest organem prowadzącym szkół z językiem mniejszości do poziomu gimnazjalnego, odpowiada też za sprawy związane z kulturą w gminie.



Powiat jest jednostką skupiającą kilka lub kilkanaście gmin; wyróżniamy też miasto na prawach powiatu, czyli gminę o statusie miasta, wykonującą zadania powiatu. W takim przypadku organy samorządu gminnego wypełniają również zadania i kompetencje przewidziane w ustawodawstwie dla samorządu powiatowego.

Powiat

Powiat wykonuje zadania o charakterze ponadgminnym, które dla jednej gminy byłyby zbyt trudne lub zbyt drogie. Chodzi np. o działania z zakresu sfery społecznej: usługi na rzecz osób niepełnosprawnych, rodzin potrzebujących specjalistycznej pomocy (powiatowe centra pomocy rodzinie, domy opieki), osób bez pracy, lub zagrożonych jej utratą (powiatowe urzędy pracy), uczniów szkół ponadgimnazjalnych (szkoły ponadgimnazjalne), chorych (powiatowe szpitale i ośrodki zdrowia).

W kompetencjach powiatu leży też ochrona przeciwpowodziowa i przeciwpożarowa, zapobieganie nadzwyczajnym zagrożeniom życia i zdrowia ludzi, działania związane z usuwaniem skutków katastrof. W powiecie działają rzecznicy praw konsumenta. Powiat zajmuje się również sprawami wydawania praw jazdy oraz rejestracjami pojazdów.

Przykładowe punkty styku z mniejszościami: Samorząd powiatowy jest organem prowadzącym ponadgimnazjalnych szkół mniejszości.

Województwo

Województwo jest największą wspólnotą samorządową, o charakterze regionalnym, obejmuje kilka powiatów.

Ze względu na to, że jest zbyt oddalone od codziennego życia mieszkańców, w odróżnieniu od gminy i powiatu usługi społeczne świadczy jedynie w ograniczonym zakresie. Jego podstawowym zadaniem są działania na rzecz rozwoju regionalnego. Władze województwa odpowiadają za opracowanie strategii rozwoju oraz programów realizowania wyznaczonych celów strategicznych. Koordynują współpracę jednostek samorządu terytorialnego, partnerów gospodarczych i społecznych w realizowanych przedsięwzięciach inwestycyjnych. Inne zadania województwa to m.in. promocja regionu, polityka zapobiegania bezrobociu, planowanie przestrzenne, szkolnictwo wyższe, prowadzenie specjalistycznych placówek służby zdrowia, utrzymywanie dróg regionalnych, regionalnych instytucji kultury oraz regionalnego transportu publicznego. Od momentu wstąpienia Polski do UE, samorzady województw odgrywają znaczącą rolę w zarządzaniu funduszami europejskimi przeznaczonymi na rozwój lokalny i regionalny, m.in. we wdrażaniu różnego rodzaju programów operacyjnych.

Co ważne, na szczeblu województwa funkcjonuje nie tylko administracja samorządowa, ale też rządowa – wojewoda, który nie jest wybierany, lecz nominowany przez premiera na wniosek ministra właściwego dla administracji publicznej, któremu urząd wojewody bezpośrednio podlega. O ile rolą wspólnoty samorządowej jest zarządzanie rozwojem regionu, o tyle rolą wojewody jest reprezentowanie Rady Ministrów w województwie oraz nadzorowanie, czy samorzady gmin, powiatów i województw działają zgodnie z prawem. Wojewoda odpowiada za wykonywanie polityki Rady Ministrów w województwie.



Pamiętajmy, że **pełnomocnik ds. mniejszości** (o którym była mowa w lekcji 3) funkcjonuje przy administracji rządowej – tj. przy wojewodzie.

Pytanie: Jakie mogą być „punkty styku” województwa i mniejszości?

Przeczytaj **wywiad z Anatolem Wapem**, dyrektorem Departamentu Kultury i Dziedzictwa Narodowego w Urzędzie Marszałkowskim Województwa Podlaskiego w Białymstoku, opublikowany w gazecie Czasopis w 2010 r. i postaraj się odpowiedzieć na to pytanie.



„Powstanie samorządów lokalnych miało też wpływ na oblicze kultury zamieszkującej region mniejszości białoruskiej. Jak to wygląda z perspektywy województwa?

— Wprowadzone zmiany sprzyjają rozwojowi kultury mniejszości narodowych Podlasia. Przede wszystkim jest znacznie więcej funduszy na kulturalne inicjatywy mniejszości narodowych i więcej źródeł ich pozyskiwania. Decyzje o przyznaniu tych środków nie zapadają już centralnie i nie są ograniczone uwarunkowaniami politycznymi. Chociaż działalność mniejszości dotuje przede wszystkim MSWiA, to finansowo wspierana jest ona zarówno przez samorząd województwa jak i samorządy innych szczebli. Urząd Marszałkowski Województwa Podlaskiego z każdym rokiem zwiększa dotacje na wsparcie kulturalnych inicjatyw mniejszości białoruskiej, dzięki czemu to środowisko realizuje coraz ciekawsze projekty i zyskuje większą swobodę działania. Kultura mniejszości białoruskiej, a dzięki temu również kultura województwa, wiele na tym zyskuje.” – całość wywiadu znajdziesz [tutaj](#).

Samorząd a mniejszości

Ustawa o mniejszościach narodowych i etnicznych oraz o języku regionalnym z 2005 r. w swoich zapisach przewiduje wiele możliwości współpracy pomiędzy mniejszościami a samorządem. Np. kwestię dodatkowej nazwy miejscowości (w języku mniejszości lub języku regionalnym) ustanawia się na poziomie gminy - jeżeli za jej wprowadzeniem opowiedziała się, w trybie konsultacji określonym w ustawie o samorządzie gminnym, przynajmniej połowa mieszkańców miejscowości, biorących udział w tych konsultacjach.

Władze publiczne są zobowiązane ustawą do podejmowania określonych środków w celu zachowania, ochrony i rozwoju tożsamości kulturowej mniejszości, a także zachowania języka mniejszości, przy czym w ustawie podkreśla się, że mogą to być środki przekazywane z budżetu JST organizacjom lub instytucjom, które realizują działania służące tym celom. Zapis ustawy daje jedynie taką możliwość, nie określa natomiast zobowiązania.

Ustawa przewiduje też współdziałanie takich organów jak wojewoda czy Komisja Wspólna zarówno z organami samorządu terytorialnego jak i organizacjami społecznymi mniejszości – np. ich przedstawiciele mogą być zapraszani do udziału w pracach Komisji. Przewiduje się też szerokie informowanie tych organów o sprawach związanych z mniejszościami: organizacje społeczne oraz organy samorządu terytorialnego są zobowiązane do przekazywania ministrowi właściwemu informacji, pozostających w zakresie ich działania i dotyczących sytuacji mniejszości lub realizacji zadań na rzecz mniejszości. Podobnie, są one zobowiązane do przekazywania wojewodzie, w celu zaopiniowania, dokumentów dotyczących realizowanych ze swoim udziałem programów na rzecz mniejszości, finansowanych ze środków publicznych.

Samorząd a mniejszości

Należy jednak pamiętać, że tak naprawdę możliwości współpracy z samorządem określa nie tylko ustawa o mniejszościach. **Przedstawiciele mniejszości nie są wyłącznie mniejszością, ale też obywatelami Polski**, co daje im możliwość korzystania ze wszystkich praw przysługujących innym obywatelom. Podstawową kwestią jest zatem fakt, że mniejszości mają **czynne i bierne prawo wyborcze**, co pozwala im wybierać swoich przedstawicieli na członków JST (o tym w następnym slajdzie). Ponadto, wszystkie JST mają zapisaną **współpracę z NGO oraz konsultacje społeczne** w ustawie. Organizacje społeczne mniejszości mogą zatem tak jak inne organizacje brać udział w konkursach ofert, opiniować programy współpracy z NGO, uczestniczyć w Radach Działalności Pożytku Publicznego. Przedstawiciele mniejszości mogą też uczestniczyć w konsultacjach społecznych w istotnych dla siebie kwestiach, lub uczestniczyć w inicjatywie lokalnej – o tych mechanizmach więcej w kolejnych slajdach.

Pamiętajmy! Samorząd to wspólnota mieszkańców danego terytorium – mniejszości stanowią część tej wspólnoty, mogą być jej współgospodarzami.

Przedstawicielstwo mniejszości w samorządzie

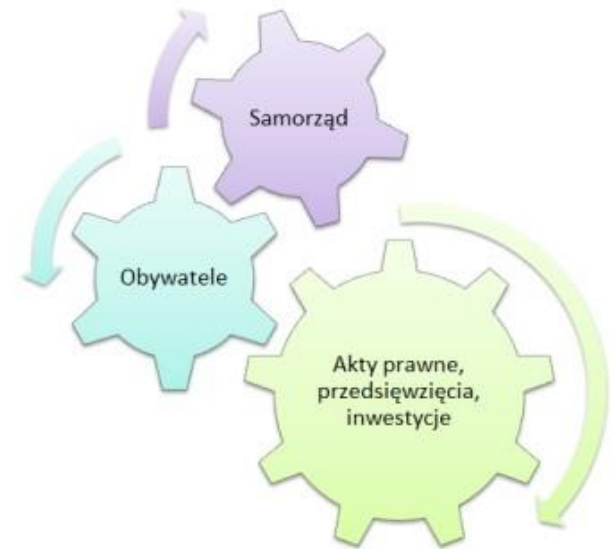
Mniejszości mogą w wyborach samorządowych wysuwać swoich **kandydatów**, jednak praktyka jest bardzo różna. W przypadku mniejszości kompaktowo zamieszkujących dany region, mogą one tworzyć własne, **mniejszościowe komitety wyborcze** – przykładem może być mniejszość niemiecka, tradycyjnie wysuwająca wielu kandydatów do różnych organów samorządu (sejmik województwa, wójt), lub mniejszość białoruska, która własny komitet stworzyła np. w 2006 roku; w kolejnych wyborach jej reprezentanci startowali już jednak **z list innych komitetów wyborczych**. [Tutaj](#) znajdziecie link do komitetu wyborczego mniejszości niemieckiej. Inne mniejszości, np. mniejszość ukraińska, żyją w rozproszeniu, dlatego ich przedstawiciele startują w wyborach z list innych komitetów wyborczych.

Zgodnie z ostatnim raportem na temat sytuacji mniejszości przygotowanym przez MAiC w 2011 roku, swoich przedstawicieli w organach samorządowych mają mniejszości: białoruska, litewska, łemkowska, niemiecka, ormiańska, słowacka, ukraińska, żydowska. Przedstawiciele tych mniejszości pełnią funkcje wójtów, burmistrzów, starostów i wicestarostów; zasiadają w radach gmin i powiatów, sejmikach województwa. Wszystkie raporty znajdziecie [na stronie naszego projektu](#).

Konsultacje społeczne

Wszystkie 3 ustawy – o samorządzie gminnym, powiatowym oraz wojewódzkim – przewidują, że w przypadkach przewidzianych ustawą oraz w innych sprawach ważnych odpowiednio dla gminy, powiatu lub województwa, mogą być przeprowadzane na terytorium tych jednostek konsultacje z mieszkańcami. Tryb tych konsultacji określa uchwała rady gminy, rady powiatu lub sejmiku województwa.

Zasadniczo, konsultacje społeczne to proces, w którym przedstawiciele władz przedstawiają obywatelom proponowane akty prawne, inwestycje lub inne przedsięwzięcia, których skutki będą miały wpływ na życie codzienne i pracę obywateli. W ich ramach powinno nastąpić nie tylko przedstawienie tych planów, ale też zebranie opinii na ich temat, szukanie zadowalających rozwiązań i przedstawienie ostatecznej decyzji.



Z punktu widzenia mniejszości, interesujące je konsultacje społeczne nie muszą dotyczyć wyłącznie wspomnianych dwujęzycznych tablic. Np., zgodnie z ustawą o działalności pożytku publicznego i wolontariacie, w samorządach uchwalany jest roczny program współpracy z organizacjami pozarządowymi – konieczne jest w tym celu przeprowadzenie konsultacji z organizacjami. Dla organizacji mniejszości jest to szansa, żeby w programie znalazły się priorytety uwzględniające np. ich potrzeby kulturalne lub oświatowe.

Wojewódzkie, Powiatowe i Gminne Rady Działalności Pożytku Publicznego

Zgodnie z Ustawą o działalności pożytku publicznego i wolontariacie, oprócz Rady Działalności Pożytku Publicznego przy ministrze właściwym ds. zabezpieczenia społecznego*, istnieje możliwość tworzenia analogicznych rad na poziomie województw, powiatów i gmin.

Takie rady tworzone są fakultatywnie, na wniosek organizacji działających na terenie danej wspólnoty samorządowej. **Rady są organami konsultacyjnymi i opiniodawczymi.** W ich skład wchodzi przedstawiciele organów stanowiących i wykonawczych danej jednostki samorządu terytorialnego (a na poziomie województwa także przedstawiciele administracji rządowej – przedstawiciele wojewody), **oraz lokalnych organizacji pozarządowych, których przedstawiciele powinni stanowić co najmniej 50% składu Rady.**

Do zadań Rad należy m.in.: opiniowanie strategii rozwoju JST, opiniowanie projektów uchwał i aktów prawa miejscowego dotyczących sfery zadań publicznych, współpracy z NGO (np. programów współpracy z organizacjami pozarządowymi), wyrażanie opinii w sprawach dotyczących funkcjonowania organizacji pozarządowych, sporów pomiędzy organami administracji publicznej a organizacjami pozarządowymi, zadań publicznych realizowanych przez organizacje pozarządowe.

Wszystkie te kwestie są istotne również z punktu widzenia organizacji mniejszości – **aktywne organizacje mogą również na poziomie Rady (obok konsultacji, czy niezależnie od nich) zadbać o uwzględnienie priorytetowych dla nich kwestii.**

* Obecnie jest to Minister Pracy i Polityki Społecznej

Inicjatywa lokalna

Inicjatywa lokalna jest formą współpracy jednostek samorządu terytorialnego z mieszkańcami, w celu wspólnego realizowania zadania publicznego na rzecz społeczności lokalnej.

W ramach inicjatywy lokalnej mieszkańcy jednostki samorządu terytorialnego mogą przedstawić jej władzom wnioski o realizację istotnego ich zadaniem zadania publicznego. **Działanie w ramach inicjatywy lokalnej jest realizowane wspólnie przez miasto i mieszkańców**, na podstawie umowy, której warunki (np. harmonogram, kosztorys) określone są wspólnie. **Każda ze stron wnosi swój wkład w realizację inicjatywy**: wkład mieszkańców powinien polegać przede wszystkim na pracy społecznej, ale może mieć też charakter rzeczowy lub finansowy.

Z perspektywy mniejszości narodowych, istotne jest to, że inicjatywa lokalna może dotyczyć np. działalności w sferze edukacji, oświaty i wychowania, ale też bardziej szczegółowo: „działalności na rzecz mniejszości narodowych i etnicznych oraz języka regionalnego”. Mechanizm inicjatywy lokalnej daje też szansę niezarejestrowanym grupom nieformalnym na realizację własnych pomysłów.

Jak wygląda ten mechanizm w praktyce? Na razie rady zwlekają z przyjmowaniem odpowiednich regulacji, określających warunki realizacji inicjatyw na swoim terenie. W Warszawie dopiero niedawno odbyły się konsultacje społeczne w sprawie dokumentów dotyczących inicjatywy lokalnej.

Sprawdź, jak to wygląda w Twojej gminie!

Zobacz też [Uchwałę Sejmiku Województwa Małopolskiego ws. inicjatywy lokalnej](#).

Podsumowanie

W ramach tej lekcji, przedstawiliśmy oprócz samej struktury samorządu także podstawowe mechanizmy, w ramach których mieszkańcy i organizacje pozarządowe mogą przejawiać swoją aktywność na poziomie lokalnym. Należą do nich m.in. udział w samorządach, konsultacje społeczne, uczestnictwo w Radach Działalności Pożytku Publicznego, proponowanie inicjatyw lokalnych.

Więcej o udziale w życiu publicznym oraz o partycypacji będziemy mówić w kursie „**Partnerstwo międzysektorowe**”, który również odbędzie się w ramach naszego projektu.

Na razie chcemy polecić kilka stron z dobrymi praktykami w tej dziedzinie:

Masz głos, masz wybór - <http://www.maszglos.pl/>

Decydujmy razem - <http://www.decdujmyrazem.pl/>

Watchdog – portal o kontroli społecznej - <http://watchdog.org.pl/>

Wykorzystana literatura

[ABC samorządu terytorialnego. Poradnik nie tylko dla radnych.](#) Fundacja Rozwoju Demokracji Lokalnej, red. Barbara Imiołczyk

<http://samorzad2010.mamprawowiedziec.pl/poradnik-wyborczy/>

Artykuł "Co to są konsultacje społeczne" dostępny na <http://www.ngo.pl/x/340786>

Teksty ustaw:

Ustawa z dnia 8 marca 1990 r. o samorządzie gminnym ([Dz. U. z 1990 r. Nr 16, poz. 95](#))

Ustawa z dnia 5 czerwca 1998 r. o samorządzie powiatowym ([Dz. U. z 1998 r. Nr 91, poz. 578](#))

Ustawa z dnia 5 czerwca 1998 r. o samorządzie województwa ([Dz. U. z 1998 r. Nr 91, poz. 576](#))

Ustawa z dnia 6 stycznia 2005 r. o mniejszościach narodowych i etnicznych oraz o języku regionalnym ([Dz.U. 2005 nr 17 poz. 141](#))

Ustawa z dnia 24 kwietnia 2003 r. o działalności pożytku publicznego i wolontariacie ([Dz.U. 2003 nr 96 poz. 873](#))